

**МИНИСТЕРСТВО ОБРАЗОВАНИЯ И НАУКИ РФ**

федеральное государственное бюджетное учреждение высшего профессионального образования  
«КРАСНОЯРСКИЙ ГОСУДАРСТВЕННЫЙ ПЕДАГОГИЧЕСКИЙ УНИВЕРСИТЕТ им. В.П. АСТАФЬЕВА»  
(КГПУ им. В.П.Астафьева)

**Филологический факультет**

СОГЛАСОВАНО

Протокол заседания НМС \_\_\_  
от \_\_\_\_\_ 2013 г. № \_\_\_\_\_

УТВЕРЖДЕНА

Советом филологического факультета  
протокол от \_\_\_\_\_ 2013 г. № \_\_\_\_\_

**МЕТОДИЧЕСКИЕ РЕКОМЕНДАЦИИ ПО  
ВЫПОЛНЕНИЮ, ОФОРМЛЕНИЮ И ЗАЩИТЕ ВЫПУСКНЫХ  
КВАЛИФИКАЦИОННЫХ РАБОТ**  
по русскому языку, литературе  
по направлению 050100.62 педагогическое образование  
профиль подготовки бакалавра «Русский язык и литература»

## **Оглавление**

Предисловие

1. Общие требования к выпускной квалификационной работе бакалавра

2. Этапы подготовки и защиты квалификационной работы студента выпускника

2.1. Подготовительный этап

2.2. Основной этап

2.3. Завершающий этап

Список использованной литературы

Приложение 1. Заявление об утверждении темы выпускной квалификационной работы и назначении научного руководителя

Приложение 2. Задание по выпускной квалификационной работе

Приложение 3. Титульный лист

Приложение 4. Тематика дипломных работ за 2013-2014 гг.

Министерство образования и науки Российской Федерации  
федеральное государственное бюджетное учреждение высшего  
профессионального образования  
«Красноярский государственный педагогический университет  
им. В.П. Астафьева»

## Основные требования к выпускной квалификационной работе бакалавра

Методические рекомендации для студентов  
филологического факультета

Составители:

Т.П. Жильцова, кандидат филологических наук, доцент  
В.Н. Замыслова, кандидат филологических наук, доцент

Рецензенты:

С.П. Васильева, доктор филологических наук, профессор  
Т.Н. Садырина, кандидат филологических наук, доцент

Красноярск - 2013

Методические рекомендации для студентов филологического факультета.  
Красноярск, 2013.

Предназначены для студентов-бакалавров, обучающихся по направлению подготовки «Педагогическое образование». Содержат нормативные требования и практические рекомендации по выполнению, оформлению и защите квалификационных работ, включают этапы работы над дипломными сочинениями, примерный план-график, образцы оформления литературы.

Красноярский  
государственный  
педагогический  
университет, 2013

## Предисловие

Выпускная квалификационная работа (далее ВКР) является важнейшим элементом профессиональной подготовки бакалавра педагогического образования. Уровень подготовки выпускника определяется именно качеством квалификационной дипломной работы, т.к. её выполнение предполагает обобщение профессиональных знаний, умений, навыков, полученных за годы обучения в университете.

Дипломное сочинение, как и любая научная работа, требует постоянного, кропотливого труда. Важно, чтобы этот труд с самого начала был правильно организован.

Цель настоящих методических рекомендаций – помочь выпускнику правильно организовать работу над дипломным сочинением на различных этапах его подготовки.

Методические рекомендации содержат основные требования к подготовке и защите ВКР бакалавра. При их разработке авторы опирались на государственные образовательные стандарты высшего профессионального образования, а также на внутривузовское положение о выпускной квалификационной работе бакалавра.

Самостоятельно выполненная, законченная ВКР бакалавра позволяет выявить

- уровень теоретических и прикладных профессиональных знаний и способность их применения для решения исследовательских задач;
- умение самостоятельно работать с различными источниками информации;
- систематизировать, анализировать фактический материал, владеть методами и приёмами научного анализа;
- владеть научным стилем речи, оформлять работу в соответствии с установленными требованиями.

## **1. Общие требования к выпускной квалификационной работе бакалавра**

Выпускная квалификационная работа бакалавра предназначена для определения исследовательских умений выпускника, глубины его знаний в избранной научной области, относящейся к профилю специальности, и навыков экспериментально-методической работы. Содержание выпускной квалификационной работы должно соответствовать проблематике дисциплин общепрофессиональной и предметной подготовки в соответствии с государственным образовательным стандартом высшего профессионального образования по направлению подготовки «Педагогическое образование».

Основные темы квалификационных работ, как правило, определяются высшим учебным заведением. Однако студенту-выпускнику также предоставляется возможность предлагать «свою» актуальную тему квалификационной работы.

К квалификационной работе студента-выпускника предъявляются следующие требования:

- квалификационная работа может иметь как научно-исследовательский характер, так и реферативный;
- тема квалификационной работы должна быть актуальной, т.е. отражать исследуемую проблему в контексте значимости современных проблем, соответствовать современному состоянию и перспективам развития науки;
- квалификационная работа должна отражать умения студента-выпускника самостоятельно собирать, систематизировать материал;
- квалификационная работа должна иметь четкую структуру, завершенность, отвечать требованиям логичного, последовательного изложения материала, содержать обоснованные выводы и предложения.

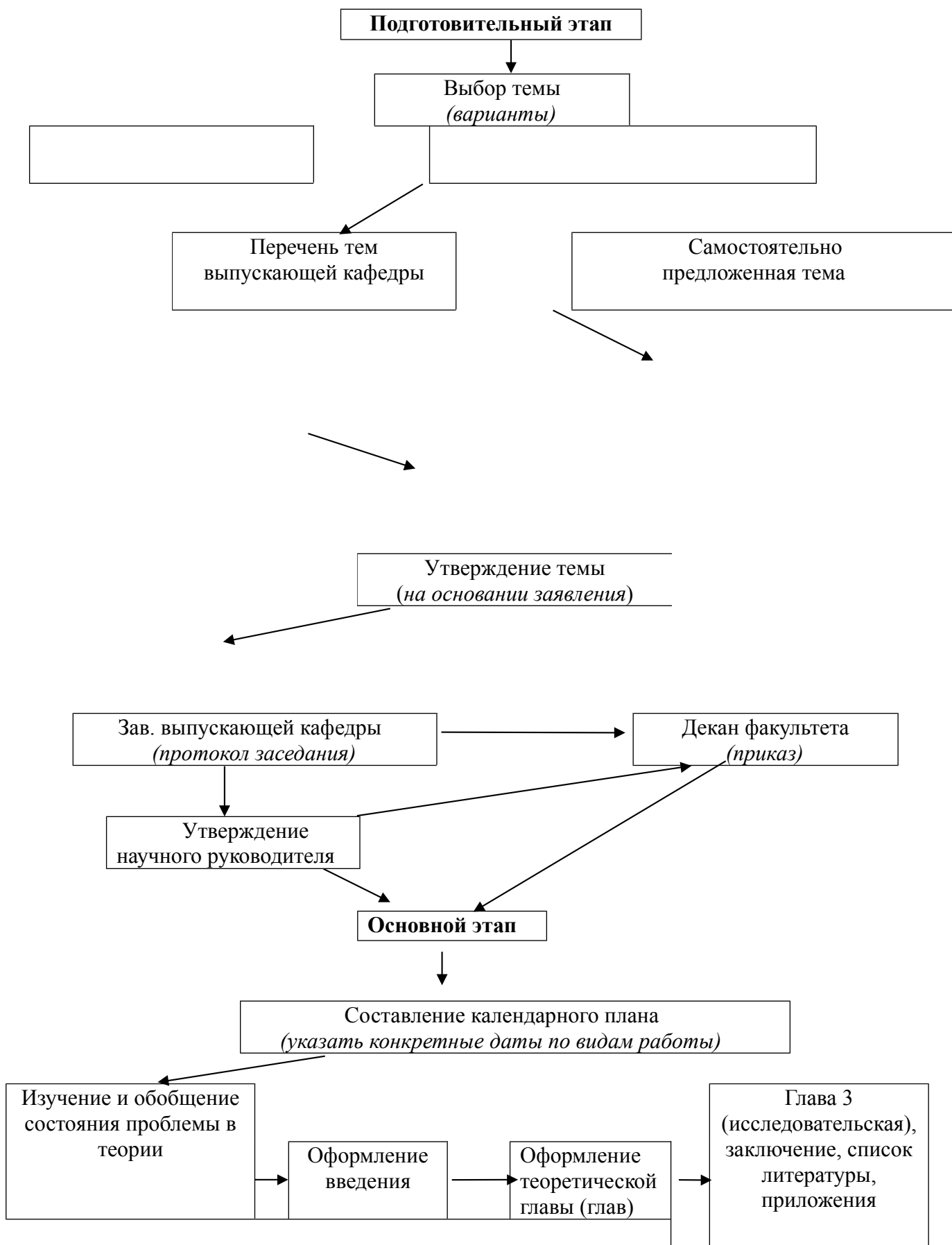
Квалификационная работа бакалавра - это относительно законченное исследование одной из актуальных проблем, содержащее анализ научно-методической литературы, результаты проведенного исследования, научно обоснованные выводы. Теоретическая и практическая значимость квалификационной работы являются основными критериями качества исследования.

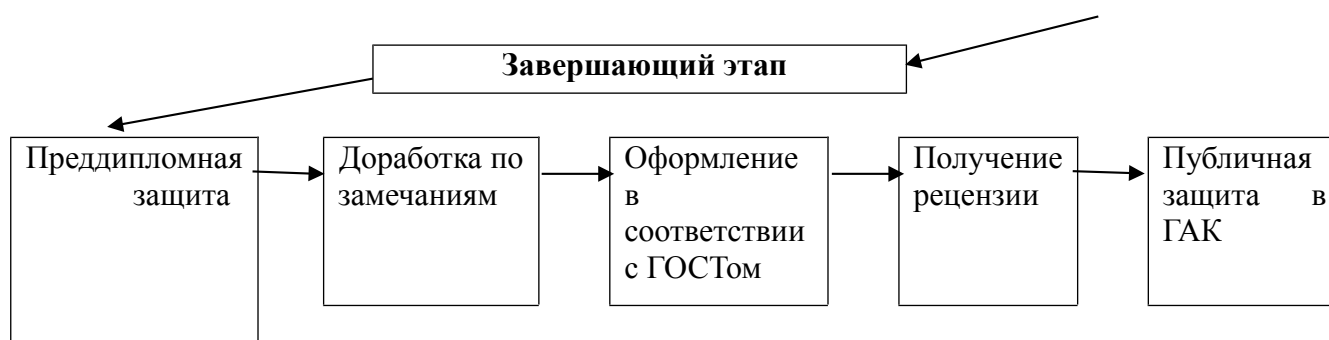
Дипломные работы могут быть реферативными или исследовательскими.

Реферативные работы посвящены обзору литературы по какой-либо дискуссионной проблеме, не имеющей окончательного решения в науке. Сложность работ такого типа состоит в том, что на основе изучения большого объема литературы по теме исследования необходимо определить собственное отношение к характеру теоретической дискуссии.

Исследовательские работы, как правило, составляющие основной вид дипломных сочинений студентов-бакалавров, непосредственно связаны с тематикой научных исследований кафедр.

## 2. Этапы подготовки и защиты квалификационной работы студента-выпускника





Рекомендуемый объём квалификационной работы бакалавра от 40 до 60 страниц печатного текста без приложений.

## 2.1. Подготовительный этап

### Выбор темы квалификационной работы и назначение научного руководителя

Основным критерием при выборе темы квалификационной работы служит научно-практический интерес студента-выпускника, проявленный при написании курсовых работ. Как правило, большая часть исследований апробирована в форме докладов и сообщений на студенческих конференциях, в семинарах, научных кружках. Некоторые студенты имеют публикации в научных сборниках.

Решением кафедры тема квалификационной работы утверждается либо изменяется; назначается научный руководитель, а в некоторых случаях – и научный консультант.

Научные консультанты назначаются по отдельным разделам работы, связанным с использованием информационных технологий, при междисциплинарных исследованиях, курируемых несколькими кафедрами вуза.

Научный руководитель квалификационной работы:

- осуществляет непосредственное руководство и контроль;
- выдает студенту-выпускнику задание по квалификационной работе;
- оказывает студенту-выпускнику помощь в составлении календарного плана-графика на весь период выполнения квалификационной работы (*таблица № 1*);
- рекомендует студенту-выпускнику необходимую основную научную, методическую литературу; справочные материалы, учебники, учебные пособия и другие источники по теме;
- проводит консультации в соответствии с графиком;
- проверяет выполнение работы (по частям и в целом);
- готовит письменный или устный отзыв о работе.

Научный руководитель составляет и выдает студенту-выпускнику задание

с указанием сроков начала и окончания работы. В нем указываются: тема квалификационной работы, краткая характеристика основного содержания работы: обычно в виде перечня глав и параграфов работы (*приложение № 3*). Задание составляется в двух экземплярах и подписывается научным руководителем и студентом-дипломником. На основании задания студент-выпускник по согласованию с научным руководителем составляет план-график подготовки квалификационной работы. После завершения работы задание передается в Государственную аттестационную комиссию вуза (ГАК).

Рекомендуется следующий план-график подготовки студентом-выпускником квалификационной работы.

*Таблица № 1*

**Примерный план-график подготовки студентом-выпускником квалификационной работы**

<b>№ п/п</b>	<b>Этап подготовки</b>	<b>Рекомендуемый срок</b>
1.	Выбор темы дипломной работы	до 1 октября
2.	Подбор и предварительное ознакомление с литературой по избранной теме	до 1 ноября
3.	Составление первоначального плана дипломной работы	до 15 ноября
4.	Подбор материала, его анализ и обобщение	до 15 марта
5.	Написание текста дипломной работы, представление первоначального варианта дипломной работы научному руководителю	до 20 апреля
6.	Доработка дипломной работы в соответствии с замечаниями руководителя	до 1 мая
7.	Предзащита дипломной работы на заседании выпускающей кафедры	до 20 мая
8.	Доработка дипломной работы в соответствии с замечаниями, высказанными на предзащите, окончательное оформление	до 25 мая
9.	Получение отзыва научного руководителя, передача работы на рецензирование	до 30 мая
10.	Получение рецензии, передача завершенной работы, отзыва руководителя и рецензии на выпускающую кафедру	до 1 июня



11.	Подготовка к защите: подготовка доклада и раздаточного материала, возможна разработка презентации в MS Power Point	до 10 июня
12.	Защита дипломной работы	конец июня

***Всего: 24-29 недель***

## 2.2. Основной этап

### **Составление плана квалификационной работы и сбор материала**

*План квалификационной работы* представляет собой составленный в определенном порядке наряду с введением и заключением перечень глав и параграфов к каждой главе.

*Правильно составленный план* служит основой в подготовке квалификационной работы студентом-выпускником; помогает ему систематизировать научно-методический, научно-практический материал, обеспечить последовательность его изложения.

*Предварительный план квалификационной работы* студент-выпускник составляет самостоятельно, а затем согласовывает и утверждает его с научным руководителем.

*Согласно традиционной структуре квалификационная работа должна состоять* из введения, двух-трех глав, заключения, списка литературы, приложений. В каждой главе должно быть, как правило, 2-3 параграфа.

План квалификационной работы имеет динамичный характер. В процессе работы план может уточняться: могут расширяться отдельные главы и параграфы, вводиться новые параграфы с учетом собранного материала или сокращаться в случаях отступления от проблематики исследования.

Все изменения в плане должны быть согласованы с научным руководителем, окончательный вариант плана квалификационной работы утверждается научным руководителем.

Необходимая литература по теме квалификационной (дипломной) работы подбирается студентом-выпускником при помощи предметных и алфавитных каталогов библиотек. Для этих целей могут быть использованы каталоги книг, указатели журнальных статей, специальные библиографические справочники, интернет-ресурсы.

Цитаты вышеназванных источников сопровождаются обязательными ссылками на автора и источник.

На первом этапе необходимо тщательно, как можно более подробно сделать выборки из систематического каталога всех работ (идеально), имеющих отношение к разрабатываемой теме (проблеме). Библиографические сведения лучше сразу оформлять на каталожных карточках. Это существенно экономит время при оформлении списка литературы.

Если материалом для исследований являются тексты произведений

художественной литературы, то при их анализе необходимо обращаться к академическим изданиям или собраниям сочинений. Следует стремиться к выявлению всего круга текстов, которые могут быть привлечены к исследованию. Изучение при этом не должно ограничиваться просто чтением, обязательны выписки, сопоставления с другими текстами, разнообразные взаимные отсылки. Делать выписки лучше на библиографических карточках, их легко группировать по тематическим рубрикам, удобно использовать при цитировании.

Такие же карточки необходимы и при работе над лингвистическими темами. Какой-либо исследуемый факт языка переносится на отдельную карточку с обязательным указанием источника. Важный для исследования языковой материал, необходимо выделить другим шрифтом или просто подчеркнуть. Например:

**Судачина на семь килограммов и пятьдесят семь граммов – это было потом с аптекарской точностью взвешено – застрял в узкой лунке.**

В.П. Астафьев.

Печальный детектив. Т. 1. С. 93.

В процессе работы необходимо обсуждать свои поиски не только с руководителем, но и с другими преподавателями и студентами. Поэтому на каждом этапе работы необходимы выступления на заседаниях проблемных групп, на курсах по выбору, на конференциях, что затем отмечается во «Введении» как апробация материалов работы.

### **Структура квалификационной работы**

Структура квалификационной работы должна соответствовать утвержденному научным руководителем плану и, как правило, состоять из следующих частей: введения, основной части (глав и параграфов), заключения, списка использованной литературы, приложений. Материалы приложения не входят в общий объем выпускной квалификационной работы.

После титульного листа приводится оглавление (содержание), которое включает перечисление частей работы, начиная с введения и заканчивая приложениями, с указанием страниц.

Во введении дается краткое обоснование выбора темы квалификационной работы, доказывається актуальность проблемы исследования, указывается объект и предмет исследования, определяются цель и задачи, методы исследования. Кроме того, должна быть четко определена теоретическая база исследования, т.е. перечислены все наиболее значимые научные или научно-практические исследования по данной проблеме; сформулировано и обосновано отношение студента-выпускника к различным научным позициям. Следует также отметить научную новизну и практическую значимость работы.

Обоснование актуальности темы исследования – одно из основных требований, предъявляемых к квалификационной работе студента-выпускника.

Актуальность может быть определена как значимость, важность, приоритетность среди других тем и событий, злободневность.

Выбор темы квалификационной работы и обоснование ее актуальности представляет собой одну из важнейших и сложнейших задач работы. Умение сформулировать тему исследования и впоследствии доказать ее актуальность является первым шагом к успешной защите квалификационной (дипломной) работы.

Цель исследования – это осмысленное предвосхищение (прогнозирование) результата.

Задачи работы определяются поставленной целью и представляют собой конкретные последовательные этапы (пути) решения проблемы.

Важным является определение объекта и предмета исследования. Заметим, что существуют трудности разграничения этих понятий в связи с отсутствием единства их трактовки. Мы разделяем позицию исследователей, считающих, что, во-первых, объект исследования шире, чем его предмет, во-вторых, что объект отражает проблемную ситуацию в целом. Предметом является определенный (весьма конкретный) аспект, на который и направлено внимание исследователя.

Метод исследования – это способ получения достоверных научных знаний, умений, практических навыков.

Например, при исследовании используются следующие методы:

- моделирование, сравнение, анализ, синтез, интервьюирование, анкетирование и др.

Определение научной новизны относится ко всему исследованию в целом. Научная новизна в зависимости от характера и сущности исследования может формулироваться по-разному. Например, она может быть обусловлена результатами, которые были получены впервые, возможно, подтверждены и обновлены или развивают и уточняют сложившиеся ранее научные представления и практические достижения.

В заключении дается краткий перечень наиболее значимых выводов, формулируются дальнейшие перспективы работы над проблемой.

### **Подготовка рукописи квалификационной работы**

Изложение материала в квалификационной работе должно быть последовательным и логичным.

При изложении в дипломной работе спорных (противоречивых) суждений необходимо приводить мнения различных ученых, сопровождая их цитатами и ссылками на источник.

Таблица должна занимать не более одной страницы. Если аналитическая таблица по размеру превышает одну страницу, ее следует включить в приложение. В отдельных случаях можно заимствовать некоторые таблицы из литературных источников с обязательной ссылкой на них.

Существует несколько сносок, т.е. способов связи основного текста квалификационной работы с описанием источника. Чаще всего для этой цели используются внутритекстовые ссылки, которые заключаются в квадратные скобки [Иванов, 2002, с. 55]. Если текст цитируется не по первоисточнику, а по другому изданию или иному источнику, то ссылку следует начинать словами «Цит. по: ... », либо «Цит. по кн.: ...», или «Цит. по ст.: ...».

Наиболее часто встречающиеся ошибки в оформлении:

- отсутствие ссылок на исследования ученых и другие цитируемые источники;
- отсутствие аргументированных выводов, завершающих главы дипломной работы;
- несоответствие содержания и формы, т.е. несовпадение основного текста и выводов как по главам, так и в целом по работе.

Работа печатается на бумаге формата А 4 (21 x 29,7 см) с соблюдением следующих размеров полей: левое – 30 мм, правое – 15 мм, нижнее – 20 мм, верхнее – 20 мм. Рекомендуемый тип шрифта для компьютерного набора Times New Roman, размер 14 пунктов через 1,5 межстрочных интервала, абзац – 5 знаков. Проставление страниц начинается с оглавления, а далее в соответствующем порядке, включая приложения. На титульном листе номер не ставится. Каждый раздел (введение, главы, заключение, список литературы, приложение) начинается с новой страницы.

Окончательный вариант работы представляется в Государственную аттестационную комиссию в бумажном варианте в двух экземплярах. Обязательно предоставление текста в электронном виде.

Библиографический аппарат в квалификационной работе представляется библиографическим списком (списком литературы), который оформляется в соответствии с требованиями ГОСТ Р 7.0.11 - 2011 «Система стандартов по информации, библиотечному и издательскому делу».

За содержание выпускной работы, правильность ее оформления несет ответственность студент-выпускник. Выпускная работа им подписывается. Подпись и дата ставятся на последней странице содержательной части (т.е. после заключения и списка литературы).

### **Оформление списка использованной литературы.**

#### **Группировка материала в списке использованной литературы**

Группировка материалов в списке литературы может быть алфавитной, систематической, хронологической, в порядке упоминания литературы в тексте, по видам источника.

Наиболее простой и удобный способ расположения материала – алфавитный. Работы авторов-однофамильцев располагаются в алфавитном порядке их инициалов, а работы одного автора – в алфавитном порядке названий произведений. Описание каждого источника в списке нужно начинать новой строчкой с абзацным отступом (5 знаков).

## Примеры библиографических записей документов в списке литературы

### Книги

Сычев, М.С. История Архангельского казачьего войска : учебное пособие / М.С. Сычев. - Астрахань : Волга, 2009. – 231с.

Соколов, А.Н. Гражданское общество : Проблемы формирования и развития (философский и юридический аспекты) : монография / А.Н. Соколов, К.С. Сердобинцев; под общ. ред. В.М. Бочарова. – Калининград : Калининградский ЮИ МВД России, 2009. – 218 с.

Гайдаенко, Т.А. Маркетинговое управление : принципы управленческих решений и российская практика / Т.А. Гайдаенко. – 3-е изд., перераб. и доп. – М. : Эксмо : МИРБИС, 2008. – 508 с.

Лермонтов, М.Ю. Собрание сочинений : в 4 т. / Михаил Юрьевич Лермонтов; [коммент. И. Андроникова]. – М. : Terra-Кн. Клуб, 2009. – 4 т.

Управление бизнесом : сборник статей. – Нижний Новгород : Изд-во Нижегородского университета, 2009. – 243 с.

Борозда, И.В. Лечение сочетанных повреждений таза / И.В. Борозда, Н.И. Воронин, А.В. Бушманов. – Владивосток : Дальнаука, 2009. – 195 с.

Маркетинговые исследования в строительстве : учебное пособие для студентов специальности «Менеджмент организации» / О.В. Михненко, И.З. Коготкова, Е.В. Генкин, Г.Я. Сороко. – М. : Государственный университет управления, 2005. – 59 с.

### Диссертации

Лагкуева, И.В. Особенности регулирования труда творческих работников театров : дис. ... канд. юрид. Наук : 12.00.05. / Лагкуева Ирина Владимировна. – М., 2009. – 168 с.

### Авторефераты диссертаций

Сиротко, В.В. Медико-социальные аспекты городского травматизма в современных условиях : автореф. дис. ... канд. мед. наук : 14.00.33 / Сиротко Владимир Викторович. – М., 2006. – 17с.

## Электронные ресурсы

Художественная энциклопедия зарубежного классического искусства [Электронный ресурс]. - М. : Большая Рос. энцикл., 1996. - 1 электрон. опт. диск (CD-ROM).

Насырова, Г.А. Модели государственного регулирования страховой деятельности [Электронный ресурс] / Г.А. Насырова // Вестник Финансовой академии. - 2003. - № 4. - Режим доступа: [http://vestnik.fa.ru/4\(28\)2003/4.html](http://vestnik.fa.ru/4(28)2003/4.html).

## Статьи

Берестова, Т.Ф. Поисковые инструменты библиотеки / Т.Ф. Берестова // Библиография. - 2006. - № 6. - С. 19.

Кригер, И. Бумага терпит / И. Кригер // Новая газета. - 2009. - 1 июля.

## 2.3. Завершающий этап

### **Подготовка квалификационной работы к защите**

Законченная квалификационная работа представляется научному руководителю для проверки. После чтения и при положительной оценке квалификационной работы руководитель рекомендует ее к представлению (предзащите) на заседании выпускающей кафедры.

Процедура предзащиты может быть проведена в форме выступления на студенческой конференции, на заседании проблемной группы или кафедры. Во время предзащиты студент должен представить основные положения:

- актуальность и новизну темы;
- теоретические и методические основы, на которых базируется дипломная работа;
- результаты исследования.

Особое внимание необходимо уделить собственным наблюдениям, достижениям, находкам, разработкам.

К защите допускаются работы, успешно прошедшие предзащиту.

Предварительная защита проводится, как правило, за месяц до защиты. Замечания и дополнения к квалификационной работе, высказанные на предзащите, обязательно учитываются студентом-выпускником до представления работы в ГАК.

Квалификационная работа, допущенная выпускающей кафедрой к защите, должна быть направлена на рецензию.

Рецензент, как правило, сосредоточивает внимание на качестве выполненной работы и дает ее объективную оценку на основании требований

Государственного образовательного стандарта высшего профессионального образования.

Отзыв рецензента должен содержать подтверждение актуальности, научной новизны и практической значимости исследования, научно-практический профессионализм выполнения, достоинства (недостатки) работы, соответствие ее установленным требованиям. Оценка рецензентом ставится по пятибалльной шкале.

Отзыв научного руководителя чаще всего представляет собой перечисление качеств выпускника, выявленных в ходе его работы над заданием, как-то: самостоятельность, ответственность, умение организовать свой труд и т.п. Особое внимание уделяется оценке научным руководителем соответствия выпускной работы требованиям, указанным в соответствующем Государственном стандарте.

Дипломная работа с допуском выпускающей кафедры, отзывом научного руководителя и рецензента направляется в ГАК для защиты. По желанию студента-выпускника в ГАК могут быть представлены материалы, характеризующие научную и практическую ценность квалификационной (дипломной) работы, например, документы (отзывы, справки), указывающие на практическое использование предложений, печатные статьи (тезисы) по теме работы и другие материалы.

Полностью оформленная работа с отзывом руководителя и внешней рецензией должна быть представлена в ГАК не позднее, чем за 3 дня до защиты.

К защите ВКР допускаются только те студенты, которые полностью выполнили учебный план, прошли все предусмотренные планом практики, успешно сдали государственные экзамены. Дата, время и место защиты устанавливаются деканом факультета или директором института.

### **Рекомендации по составлению текста выступления на защите квалификационной работы**

Готовясь к защите работы, автор дипломного сочинения составляет тезисы выступления на 8-10 минут, продумывает представление наглядности (таблицы, схемы, графики, презентацию), готовит развернутые ответы на замечания рецензента.

В тексте выступления студент-выпускник должен обосновать актуальность избранной темы, произвести обзор научных работ по теме (проблеме), определить основополагающие термины и понятия, показать научную новизну и практическую значимость исследования, дать краткий обзор глав квалификационной работы и представить полученные в процессе исследования результаты.

Текст выступления должен быть максимально приближен к тексту квалификационной работы, поэтому основу выступления составляют введение и заключение, которые используются в выступлении практически полностью. Также практически полностью используются выводы, завершающие каждую главу.

В выступлении должны быть использованы только те графики, диаграммы и схемы, которые приведены в квалификационной работе. Использование в выступлении данных, не содержащихся в квалификационной работе, недопустимо.

После выступления студента, прочтения отзыва руководителя и внешнего рецензента дипломник отвечает на вопросы председателя, членов комиссии, а также присутствующих на защите.

Итоги защиты подводятся на закрытом заседании ГАК, решение принимается большинством голосов, оформляется протоколом и объявляется в тот же день. При оценке ВКР учитываются оценка рецензента, оценки устного доклада, оценки ответов на вопросы членов государственной комиссии, отзыв научного руководителя.

Если выпускная работа бакалавра оценена на «неудовлетворительно», не представлена или не допущена к защите, студент отчисляется из университета. Повторная защита выпускной квалификационной работы может состояться после восстановления студента, не ранее, чем через три месяца и не более, чем через пять лет после прохождения итоговой государственной аттестации впервые, но не более одного раза.

Защищенные дипломные работы сдаются на выпускающую кафедру для регистрации и хранения в течение 5 лет, а затем передается в архив.



## Список использованной литературы

### *Нормативные акты*

1. Закон РФ от 10.07.92 № 3266-1 (ред. от 07.07.2003) «Об образовании».
2. Федеральный закон от 22.08.96 № 125-ФЗ (ред. от 07.07.2003) «О высшем и послевузовском профессиональном образовании» (принят ГД ФС РФ 19.07.96).
3. Приказ Министерства образования Российской Федерации от 25.03.2003 № 1155 «Об утверждении Положения об итоговой государственной аттестации выпускников высших учебных заведений Российской Федерации» (зарегистрирован в Минюсте России 05.05.2003, рег. № 4490).

### *Литература*

1. Библиографическое описание документа. Общие требования и правила составления : ГОСТ 7.1.84. – Введ. 01.01.86. – М., 1984.
2. Вахрин, П.И. Методика подготовки и процедура защиты дипломных работ по финансовым и экономическим специальностям : учебное пособие / П.И. Вахрин. – М. : Информационно-внедренческий центр «Маркетинг», 2000.
3. Волков, Ю.Г. Диссертация: подготовка, защита, оформление : практическое пособие / Ю.Г. Волков. – М. : Гардарики, 2001.
4. ГОСТ Р 7.0.11 – 2011 Система стандартов по информации, библиотечному и издательскому делу. Диссертация и автореферат диссертации. Структура и правила оформления. – М. : Стандартинформ, 2012. – 12 с.
5. Дипломные и курсовые работы: Методические рекомендации для студентов филологического факультета. – Красноярск, 2000. – 28 с.
6. Курсовые и дипломные работы: Метод. указ. для студентов филолог. фак. : - Красноярск : Изд-во КГПУ, 1992. – 9 с.
7. Кузин, Ф.А. Диссертация: Методика написания. Правила оформления. Порядок защиты. Практическое пособие для докторантов, аспирантов и магистрантов / Ф.А. Кузин. – М. : «Ось-89», 2000.
8. Методические рекомендации по разработке и защите дипломных работ. – М. : Государственный университет – Высшая школа экономики, 1998.
9. Методические указания по подготовке и защите дипломной работы. – М. : Международный университет (в Москве), 2000.
10. Научные работы : Методика подготовки и оформление / сост. И.Н. Кузнецов. – Минск : Амалфея, 1998. – 292 с.
11. Основные требования к выпускной квалификационной (дипломной) работе : методические рекомендации для студентов филологического факультета / сост. Т.П. Жильцова, В.Н. Овчарова. – Красноярск, 2006. – 44 с.
12. Положение о выпускной квалификационной работе бакалавра. Принято на заседании Учёного совета 25.02.2009 КГПУ им. В.П. Астафьева.

*Приложение № 1*

Заведующему кафедрой

\_\_\_\_\_  
\_\_\_\_\_  
(название кафедры)

студента \_\_\_\_\_

\_\_\_\_\_  
\_\_\_\_\_  
(ф.и.о. полностью)

специальность \_\_\_\_\_

**ЗАЯВЛЕНИЕ**

Прошу вашего разрешения выполнять выпускную квалификационную  
работу по кафедре \_\_\_\_\_

на тему \_\_\_\_\_

Научным руководителем прошу назначить \_\_\_\_\_

\_\_\_\_\_  
(Ф.И.О.)

\_\_\_\_\_  
(должность, место работы)

Дата « \_\_\_\_\_ » \_\_\_\_\_ 200 г.

Подпись студента ) \_\_\_\_\_

«Не возражаю». Заведующий кафедрой: \_\_\_\_\_

«Не возражаю». Научный руководитель \_\_\_\_\_

\_\_\_\_\_

*Приложение № 2*

федеральное государственное бюджетное образовательное учреждение высшего профессионального образования  
**КРАСНОЯРСКИЙ ГОСУДАРСТВЕННЫЙ ПЕДАГОГИЧЕСКИЙ УНИВЕРСИТЕТ им. В.П.АСТАФЬЕВА**  
(КГПУ им.В.П.Астафьева)

Кафедра \_\_\_\_\_

Специальность \_\_\_\_\_

**ЗАДАНИЕ**  
**по выпускной квалификационной работе**

\_\_\_\_\_  
\_\_\_\_\_  
\_\_\_\_\_  
(Ф.И.О. студента)

1. Тема работы \_\_\_\_\_

Утверждена Ученым советом от « \_\_\_\_\_ » \_\_\_\_\_ 200 \_\_\_\_\_ г. № \_\_\_\_\_

2. Сроки сдачи студентом зачетной работы \_\_\_\_\_

3. Перечень подлежащих разработке вопросов \_\_\_\_\_

4. Перечень таблиц, приложений \_\_\_\_\_

Дата выдачи задания \_\_\_\_\_

Руководитель \_\_\_\_\_

(подпись)

(расшифровка подписи)

Задание принял к исполнению \_\_\_\_\_

(подпись студента)

**МИНИСТЕРСТВО ОБРАЗОВАНИЯ И НАУКИ РФ**

федеральное государственное бюджетное образовательное учреждение высшего профессионального образования  
**КРАСНОЯРСКИЙ ГОСУДАРСТВЕННЫЙ ПЕДАГОГИЧЕСКИЙ УНИВЕРСИТЕТ им.В.П.АСТАФЬЕВА**  
(КГПУ им.В.П.Астафьева)

Институт/факультет \_\_\_\_\_  
(полное наименование института/факультета)

Кафедра \_\_\_\_\_  
(полное наименование кафедры)

Специальность \_\_\_\_\_  
(код ОКСО и наименование специальности)

ДОПУСКАЮ К ЗАЩИТЕ

Зав.кафедрой \_\_\_\_\_  
(полное наименование кафедры)

\_\_\_\_\_  
(подпись) (И.О.Фамилия)

« \_\_\_\_\_ » \_\_\_\_\_ 2013 г.

Выпускная квалификационная работа

**ФОРМИРОВАНИЕ КУЛЬТУРОВЕДЧЕСКОЙ КОМПЕТЕНЦИИ НА  
УРОКАХ МОРФОЛОГИИ В 6 КЛАССЕ**

Выполнил студент группы \_\_\_\_\_  
(номер группы)  
\_\_\_\_\_  
(И.О.Фамилия) \_\_\_\_\_  
(подпись, дата)

Форма обучения \_\_\_\_\_

Научный руководитель:  
\_\_\_\_\_  
(ученая степень, должность, И.О.Фамилия) \_\_\_\_\_  
(подпись, дата)

Рецензент  
\_\_\_\_\_  
(ученая степень, должность, И.О.Фамилия) \_\_\_\_\_  
(подпись, дата)

Дата защиты

Оценка \_\_\_\_\_  
\_\_\_\_\_

Красноярск  
2013

**Тематика дипломных работ за 2013-2014 гг.**

по направлениям бакалавриата «Русский язык и литература», «Иностранный язык и русский язык как иностранный»

**Кафедра современного русского языка и методики**

1. Формирование культуроведческой компетенции на уроках морфологии в 6 классе.
2. Средства речевой выразительности на газетной полосе.
3. Активные процессы в словообразовании, графике и орфографии (на материале номинации городских объектов и рекламных текстов города Красноярска).
4. Песенный материал как дидактическое средство обучения русскому языку как иностранному.

**Кафедра русской литературы**

1. Эволюция образа лирического героя в творчестве В.В. Маяковского.
2. Традиционная лирическая песня Кежемского района Красноярского края.
3. Мотив «приглашения на казнь» в литературе XX века.
4. Категория музыкальности в поэзии С. Есенина.

**Кафедра общего языкознания**

1. Ономастика в поэтическом языке А.Фета.
2. Структурные и семантические особенности материалов журнала «Русский репертуар».
3. Речевая реальность и проблемы совмещения латиницы и кириллицы в рекламе.

**Кафедра зарубежной литературы**

1. Роль художественной детали в романе Кавабата Ясунари «Стон горы».
2. Принципы циклизации в трилогии Г. Миллера «Роза распятия».
3. Проблема самореализации женских персонажей в романах Ш. Бронте «Джейн Эйр» и «Шерли».
4. Элементы жития в структуре романа Анатоля Франса «Таис».

**Кафедра иностранных языков**

1. Технологии речевой адаптации учащихся мигрантов в поликультурном образовательном пространстве.
2. Лексико-семантическая характеристика молодёжного слэнга в США.
3. Особенности адаптации детей-мигрантов к русскоязычной школе.
4. Социализация молодёжи и формирование ценностных ориентаций в русской и американской семьях.